

REBAR **Buster**

BRUKSANVISNING

ELEKTRISK – HYDRAULISK ARMERINGSKAPPER



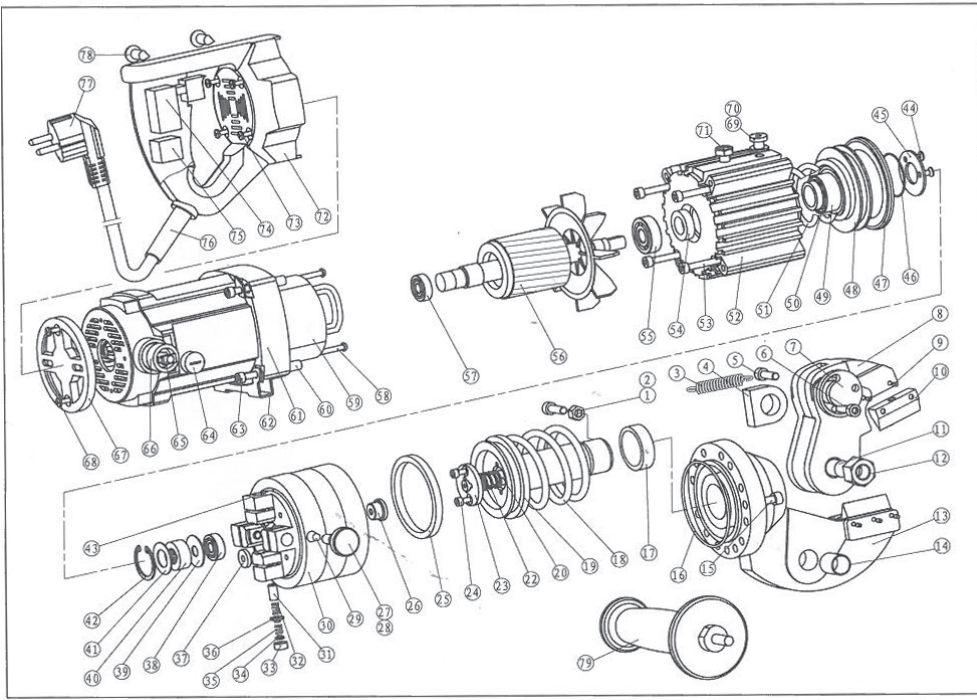
RC-16A | SC-16A

**BRUKSANVISNINGEN SKAL LESES NØYE GJENNOM FØR
ARMERINGSKAPPEREN TAES I BRUK.**

INNHold

Generelle sikkerhetsregler	2
Komponenter og spesifikasjoner	4
Betjeningsveiledning	5
Kontroll før bruk	5
Oppvarming	5
Stoppjustering	5
Kapping	6
Overvåkingspunkter	6
Vedlikehold	7
Kuttekniver	7
Rengjøring	7
Kontroll av oljestand	8
Oljeskift	8
Stramming av skruer	9
Kullbørster	9
Reservedeler	10

REBAR BUSTER SC-16A



GENERELLE SIKKERHETSREGLER

RC-16A og SC-16A armeringsklipper skal kun brukes til armeringsjern.

Begrenset bruk ved bestemte materialer.

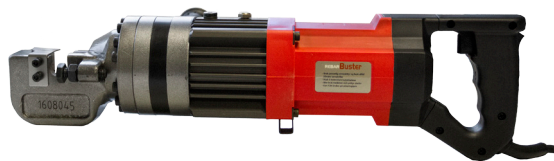
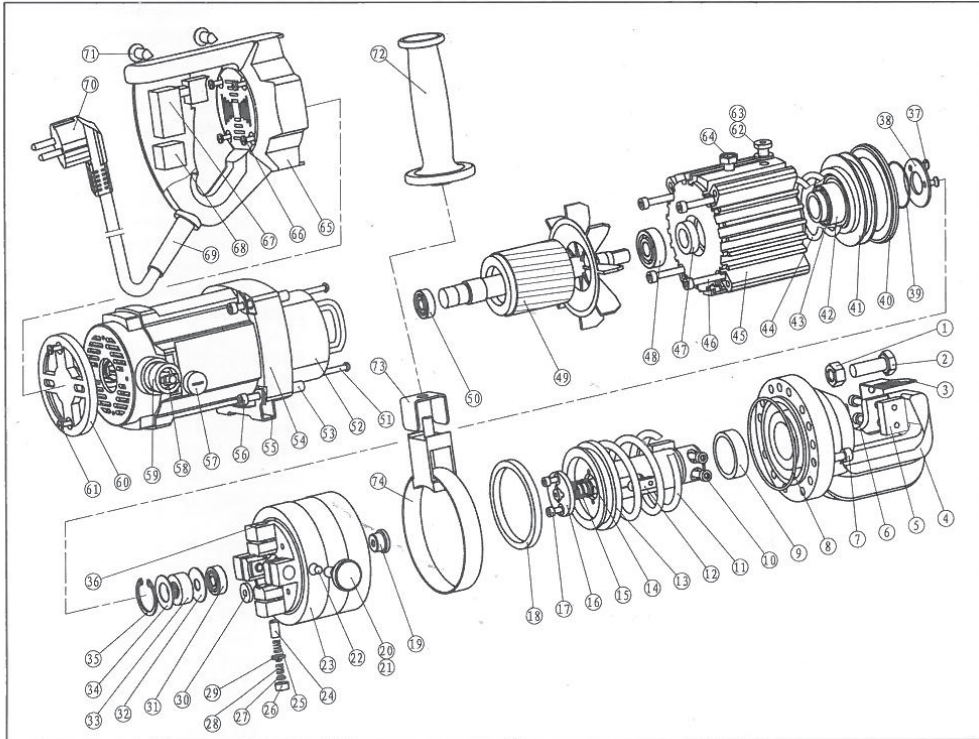
Det kan alltid skje at den avklippede biten spretter ut, spesielt hvis den er kortere enn 30 cm. Hvis det kappes andre materialer enn de som er anført øker risikoen betydelig og verktøyet kan dessuten bli skadet. Prøv ikke å kappe armeringsjern som er hardere, tykkere eller tynnere enn de som er spesifisert på side 4.

Bruk av øyevern.

Bruk beskyttelsesbriller, sikkerhetsglass med sideskjerm eller en ansiktsskjerm når du bruker armeringskutteren.



REBAR BUSTER RC-16A



OPPSETTING AV SIKKERHETSVEGGER

Sett opp en splintskjerm for å beskytte medarbeidere mot biter/ender som spretter omkring. Ved arbeid i høyden, må splintskjermen plasseres under armeringsjernet.

GJENNOMFØRING AV KORREKTE KONTROLLER.

Hold kapperen godt fast og sørg for å stå sikkert og med god balanse. Ikke overvurder deg selv. Ved arbeid i høyden, bruk fallsikring som er godkjent for vekt og formålet. Kontroller at strømkabelen ikke er krøllet og hold den borte fra skarpe kanter og varme. Sørg for at alle innstillingsnøkler er fjernet før kapperen tæs i bruk.

BESKYTTELSE MOT ELEKTRISK STØT.

Kapperen må ikke brukes med våte hender eller i regnvær eller på fuktige steder. Det kan i så fall forårsake elektrisk støt. Hold øye med alle strømledninger og andre farer som du kan komme i kontakt med. Spesielt sånne som er under overflaten eller er gjemt på annen måte.

BRYT STRØMFORBINDELSEN.

Trek ut kontakten når kapperen ikke brukes. Dette må også gjøres når den skal rengjøres, justeres eller vedlikeholdes. Trekk ikke i kabelen, men i støpselet. Sjekk alltid at bryteren står på OFF før maskinen tilsluttes strøm.

HOLD ØYE MED OMGIVELSENE.

Bruk ikke kapperen i nærheten av lett antenkelige materialer (f.eks. maling, tynner, oljeprodukter eller lim). Bruk heller ikke maskinen i eksplosive omgivelser (f.eks. i et område med sterk røyk, gass eller støv) eller i dårlig ventilerte områder.

HOLD ARBEIDSOMRÅDET RYDDIG OG GODT OPPLYST.

Sørg for at arbeidsområdet er tilstrekkelig belyst og at alle hindringer er fjernet. Brukeren skal til enhver tid ha fri sikt til kapperen og omgivelsene.

BRUK EGNED KLÆR.

Ikke bruk løssittende klær, hengende gjenstander som smykker o.l. Langt hår må bindes opp. Det anbefales å bruke sikkerhetshjelm og støvler med gummisåler. Hvis det brukes hansker, må man passe på at ikke disse blir hengende fast i bevegelige deler.

UVEDKOMMENDE SKAL HOLDES BORTE.

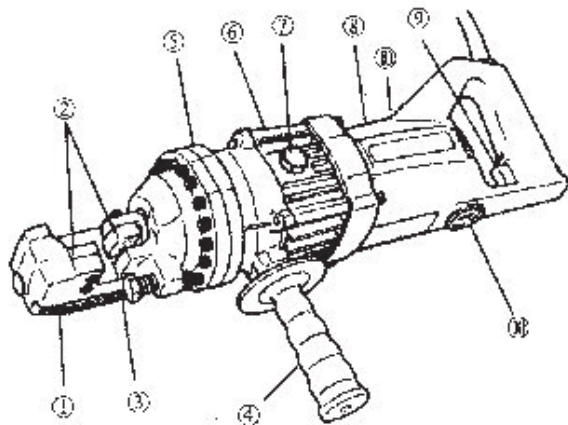
Sørg for at alle uvedkommende personer befinner seg i sikker avstand til arbeidsområdet. Dette er for deres egen sikkerhets skyld og for at ikke maskinoperatøren skal distraheres.

VEDLIKEHOLD AV KAPPEREN.

Sjekk kapperen før hver bruk. Defekte eller løse kniver kan medføre personskader. Håndtaket skal holdes tørt, rent og fritt for olje og fett. Huset og stampelet skal holdes fritt for skitt og jernspon. Kontroller at ingen skruer eller bolter er løse eller mangler. Sjekk bryteren, kontakten, kabelen og alle forlenger ledninger regelmessig.

OPPBEVARING.

Når kapperen ikke er i bruk skal den og tilbehøret oppbevares på et tørt sted som uvedkommende ikke har adgang til.



Eksempel av RC-16A

DELER OG SPESIFIKASJONER

- | | |
|------------------------|---------------------|
| 1. Hus (klippehode) | 6. Pumpehus |
| 2. Kniver | 7. Oljeskrue |
| 3. Justerbar stopper | 8. Motor |
| 4. Håndtak (avtagbart) | 9. Bryter |
| 5. Sylinder | 10. Kullbørstehette |

TEKNISK INFORMASJON

Modell	RC-16A	SC-16A
Spenning	230V vekselstrøm	230V vekselstrøm
Watt	900W	900W
Mål	500x95x95	520x140x95
Vekt	9 kg	9,7 kg
Max. diameter på armeringsjern	16mm	16mm
Min. diameter på armeringsjern	4mm	4mm
Max. hardhet på armeringsjern	650 N/mm ²	650 N/mm ²
Klippehastighet	2 sek	3-4 sek

- Fyll maskinen langsomt med ny olje. Oljeskruen skal peke oppover. Sett skruen i og stram den lett. Koble maskinen til strøm og beveg stempelet to, tre ganger forover. Fyll opp med olje og sett oljeskruen på igjen. Til slutt gjennomføres "kontroll av oljenivået" punkt 2-8.

MERK! Ved uttapping av olje må denne settes bort etter lokale regler og forskrifter. Oljen må ikke tømmes ut i havet, elver, sjøer eller avløp.

SKRUENES FASTSPENNING

Kontroller en gang pr. uke eller etter 500 kutt, skruenes fastspenning. Spesielt de som holder huset sammen med sylindere. Løse skruer kan føre til strømsvikt.

KULLBØRSTER

Kontroller børstene minst annenhver måned. Børstenes levetid er ca. 200 timer.

PASS PÅ! Slitte børster medfører strømsvikt, overoppheting av motoren og skader på rotoren.

- Bryt strømmen til maskinen.
- Skrue begge børstehettene av og trekk børstene ut.
- Skift kullbørstene når disse er mindre enn 6mm lange.

ETTERSYN

Minst hvert annet år bør maskinen ettersees hos en autorisert forhandler. Hvis maskinen blir brukt veldig hyppig bør den overhales oftere.

KONTROLL AV OLJENIVÅ

Kapperen drives hydraulisk, derfor må oljenivået kontrolleres regelmessig (helst hver dag). Hvis ikke det er nok olje på maskinen, vil dette føre til trykkfall og redusert klippekraft.

ADVARSEL! Hydraulikkolje er lett antennelig. Hold den borte fra gnister og åpen ild. Ikke røyk.

Hydraulikkolje kan forårsake øye- og hudirritasjoner. Hvis man har fått i seg olje kan det forårsake diare og oppkast. Kontakt lege øyeblikkelig og ikke prøv å kaste opp.

Hvis man har fått olje i øynene må disse skyldes i rent vann i minst 15 minutter og legekontaktet. Ved hudkontakt skal det gjeldende stedet vaskes grundig med vann og såpe.

1. Oljen må være riktig temperert, ca 15-20°. Unngå derfor steder det er veldig kaldt eller for varmt.
2. Juster stopperen og gjør tre eller fire kutt slik at det konstateres nøyaktig hvor armeringsjernet kappes.
3. Kapp et lite stykke av armeringsjernet, men stopp før det er kuttet helt over. Bryt strømmen til maskinen.
4. Snu maskinen med det delvis avkappede armeringsjernet, slik at oljeskruen peker oppover. (Hvis maskinene er varm, - la den avkjøles først).
5. Fjern oljeskruen og pakningen.
ADVARSEL! Fjern ALDRI oljeskruen fra en varm maskin, da vil oljen sprute ut.
6. Kontroller at oljestanden er på samme høyde som avløpet (d.v.s. at pumpehuset er fylt opp til randen). Hvis oljestanden er for lav, fyll 20 weight hydraulikkolje med antiskum og antislitasjeegenskaper. ISO viskositetsområde VG46, f.eks. Shell olje Tellus 46, Mobil olje DET-25 eller Esso Uni Power SQ46.
7. Slipp luften ut av systemet etter påfylling. Vipp kapperen forsiktig i lengderetningen og sett den så i vannrett posisjon. Fyll på igjen og vipp i den andre retningen. Gjenta dette til all luften er ute.
PASS PÅ! Hvis oljen inneholder luftbobler, kan det forekomme at kapperen ikke fungerer korrekt.
8. Monter oljeskruen med pakningen. Koble til strømmen igjen og fjern armeringsjernet helt.

OLJESKIFT

Hydrolikkoljen skal skiftes minst en gang i året. Hvis den ser skitten ut, skal den skiftes oftere.

1. Bryt strømmen til maskinen. Fjern oljeskruen og pakningen. Snu kapperen og tapp ut oljen. La denne renne ut i egnet beholder. Så snart det ikke kommer mer olje ut, vippesmaskinen bakover, slik at oljen som befinner seg i stempelhuset også kan renne ut. Når huset er tomt, vend maskinen i motsatt retning for å fjerne resten av oljen i pumpehuset.

BETJENINGSVEILEDNING

ADVARSEL! Indikerer fare som kan resultere i mindre personskade eller ødelagt produkt.

PASS PÅ! Indikerer fare som kan resultere i ødelagt produkt.

KONTROLL FØR BRUK.

1. Kontroller oljenivået.
2. Kontroller knivenes tilstand og at skruene sitter fast.
ADVARSEL! Bruk av kniver som er løse eller har skader, kan medføre skader på brukeren og skader på maskinen.
3. Kontroller at strømkilden egner seg for kapperen.
PASS PÅ! Ved for høy spenning kan motoren brenne..Ved for lav spenning produseres for lite strøm. Bruk aldri likestrøm.
4. Kontroller at strømkilden er jordet korrekt.
ADVARSEL! Hvis jording av strømkilden mangler,- kan brukeren få elektrisk støt.
5. Kontroller at kabelen er uskadet og at støpselet ikke er løst.
ADVARSEL! En ledning som er slitt eller har kutt kan utsette brukeren for elektrisk støt. Hvis det brukes skjøteledning, -sjekk at denne er uskadet og har riktig tykkelsefor kabellengden (se tabellen nedenfor).

KABELLENGDE	230V	NOMINELL DIAMETER
Opp til 10m	-	1,0mm ²
Opp til 15m	-	1,25mm ²
Opp til 30m	-	1,5mm ²

6. Kontroller at bryteren er slått av (OFF) før maskinen kobles til strøm.
ADVARSEL! Hvis bryteren står på (ON) , starter kutteren så snart den tilknyttes strømmettet. For å stoppe, må man trykke på bryteren. Denne vil da sprette ut.

OPPVARMING

I kaldt vær må maskinen varmes opp i 30 – 60 sek. slik at hydraulikkoljen får riktig konsistens. Trekk omskifteren ut for å kjøre stampelet ut, slipp den så snart stampelet harnådd fullt slag. Gjenta dette 15 – 20 ganger.

STOPPERJUSTERING AV RC-16A

Den justerbare stopperen er beregnet til å holde armeringsjernet i riktig posisjon underkapping. Den må innstilles riktig for hvert armeringsjernstørrelse før klipping.

1. Drei stopperen inn for å skaffe tilstrekkelig plass til armeringsjernet.
2. Før armeringsjernet helt inn i den U-formede holderen. Sørg for at jernet ligger motbunnen i holderen.
3. Hold armeringsjernet i rett vinkel (90°) i forhold til den fremste kniven og skru

stopperen helt ut så den berører armeringsjernet. Når stopperen er innstilt skal den ikke justeres mer under kapping av jern med samme diameter. Ved andre armeringsjernstørrelser må den innstilles på nytt.

ADVARSEL! Hvis stopperen ikke blir korrekt innstilt, fører dette til høy slitasje av knivene. Dette kan igjen medføre til at de avkappede endene kan bli slynget ut.

KAPPING

1. Sett armeringsjernet mellom stopperen og den fremste kniven. Kontroller at jernet er rett plassert i holderen.
2. Trekk omskifteren ut og hold den inne mens stampelet beveger seg fremover og jernet kappes. (Hvis omskifteren slippes innimellom, stopper stampelet.
3. Slipp bryteren når kappingen er avsluttet. Stampelet kjøres automatisk tilbake.
MERK: Omskifteren kan først brukes igjen etter at kolben er kjørt helt tilbake.

OVERVÅKINGSPUNKTER

1. Ved kapping av korte ender (30 cm eller kortere) må man være spesielt forsiktig. De avkappede endene kan "fly" ut.
ADVARSEL! Biter som flyr ut utgjør en fare for mennesker i omgivelsene. Derfor skal det settes opp splintskjermer.
2. Utluftingsventilene må ikke dekkes til.
PASS PÅ! Hvis lufteventilene er dekket til kan motoren bli overopphetet og brenne opp.
3. Hvis temperaturen på hydraulikkoljen stiger til over 70°C blir strømmen brutt. Avkjøl maskinen før den brukes igjen. (Vær spesielt forsiktig om sommeren når pumpehuset av aluminium blir raskere varmt.)
4. Hvis strømmen blir brutt og motoren har uvanlig høy temperatur, må kullbørstene sjekkes.
5. Hvis ikke stampelet går helt tilbake av seg selv kan man trykke den bakerste kniven bakover slik at stampelet blir kjørt manuelt.
ADVARSEL! Hvis du må gjøre dette så bruk et armeringsjern eller en flat metallstang. Trykk **ALDRI** kniven med hånden. Heller ikke når du bruker hansker. Så snart stampelet er kjørt, trekk omskifteren tilstrekkelig langt ut for å bevege stampelet delvis frem. Trekk ut stikkkontakten. Kontroller så stampelet og huset for skitt og jernspon som eventuelt blokkerer stampelet. Hvis stampelet fremdeles etter rengjøring ikke går som det skal, kan det være skadet. Lever maskinen inn til en autorisert forhandler for reparasjon.

KNIVER

Før maskinen blir brukt må det alltid kontrolleres at begge skruene på hver kniv er korrekt festet. Løse skruer kan medføre skader på kniv og hus. Kontroller så knivenes tilstand. Hvis en av kantene er sløv eller hakket, fjern skruene og snu begge knivene slik at to nye kanter taes i bruk. Gjelder ikke på SC-16A, som kun har en side.

Sett på plass igjen skruene og fest godt. Hver kniv har fire snittkanter. Når alle fire kutteflatene er brukt opp eller en av knivene har revnet eller har andre skader skal begge knivene skiftes samtidig.

ADVARSEL! En løs eller skadet kniv kan medføre skader på brukeren.

RENGJØRING

Kapperen skal rengjøres hver gang den har vært i bruk.

ADVARSEL! For å beskytte hendene mot metallsplinter skal man bruke hansker. Ikke bruk trykkluftpistol. Lufttrykket kan blåse jernspon og/eller annet støv inn i øynene eller i luftveiene.

1. Trekk ut støpselet slik at strømmen blir brutt.
2. Tørk eller børst av all skitt og metallspon. Vær særlig oppmerksom på stampelets nederste halvdel. Her samler det seg lett støv og skitt.